

猪场场长应该知晓的猪群 成本和财务分析方法

Pig farm managers should be aware of pig herds
Cost and financial analysis methods

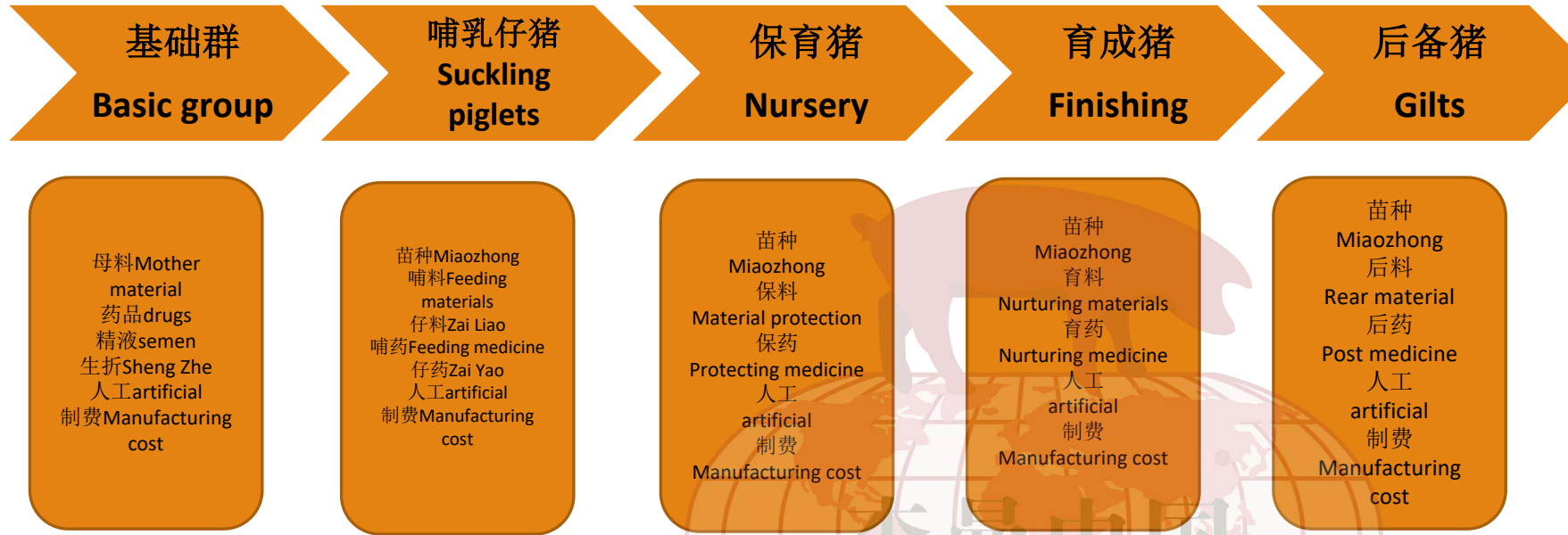
李曼中国

Science-driven solutions

演讲人：李玉杰

一、猪群成本 1、 Pig herd cost

越细越好?
The finer the better?



后备猪成本明细			
外购	单价	Unit Price	1
饲料	母猪料	Sow feed	2
	仔猪料	Piglet feed	3
	育成料	Breeding materials	4
药品	母猪药	Sow medicine	5
	仔猪药	Piglet medicine	6
	育成药	Nurturing medicine	7
精液	精液	semen	8
育种	技术/研发	Technology/R&D	9
生折	生物折旧	Biological depreciation	10
薪酬	工资	wages	11
	奖金	bonus	12
	社保/公积	Social security/reserve fund	13
人费	福利费	welfare funds	14
	差旅/车费	Travel/transportation expenses	15
	培训/会议	Training/Conference	16
	劳保用品	labour protection appliance	17
制造费用	招待费	Hospitality expenses	18
	易耗品	Consumables	19
	修理费	repair cost	20
	水费	charge for water	21
	电费	electricity fees	22
	能耗	energy consumption	23
	办公费	Office expenses	24
	养猪费	Pig raising fee	25
	检测费	Testing fee	26
	环保费	Environmental protection fee	27
	保险费	insurance premium	28
	摊销费用	amortization expense	29
	租赁费	Rental fee	30
	资产折旧	Asset depreciation	31
	消毒/洗消	Disinfection/Washing	32
	饲料运费	Feed shipping cost	33
	猪只运费	Pig shipping cost	34
其他运费	Other shipping fees	35	
劳务费	Labor cost	36	
其他支出	Other expenses	37	

- 成本结转方法：批次法、加权平均法
- Cost transfer methods: batch method, weighted average method
- 哪种方法更好：生产是否批次、是否稳定/信息化程度/经营需求
- Which method is better: whether the production is batch, stable/level of informatization/business needs
- 批次法 Batch method

断奶成本=落地成本（配种到出生前归集的费用/活仔数）/存活率+哺乳期成本（哺乳母猪+仔猪成本）
Weaning cost=Landing cost (cost of breeding collected before birth/number of live piglets)/Survival rate+Breastfeeding cost (cost of lactating sows+piglets)

二、财务分析方法：降本增效 or 增效降本

Financial analysis method: cost reduction and efficiency improvement or efficiency improvement and cost reduction

断奶成本=投入/产出=母猪投入金额/母猪产出数量

Weaning cost=input/output=sow input amount/sow output quantity

母猪投入金额: Sow investment amount:

- 饲料: 饲喂程序*营养配方
- Feed: Feeding Program * Nutritional Formula
- 药品: 免疫/保健/防疫程序*单价
- Drug: Immunization/Health/Epidemic Prevention Procedures * Unit Price
- 精液: 标准用量*单价 Semen: standard dosage * unit price

不追求简单的降费, 持续关注程序及标准设计的合理性及实际执行情况

Not pursuing simple cost reductions, continuously focusing on the rationality and actual implementation of program and standard design

■ 母猪折旧: 量+质 Depreciation of sows: quantity+quality

■ 母猪死淘: 节点 Pig Death elimination rate: Node

■ 制造费用: 满负荷率 Manufacturing cost: full load rate

不追求简单的降费, 持续关注猪场设备使用及安全生产

Not pursuing simple cost reductions, continuously paying attention to the use of pig farm equipment and safe production

母猪产出数量 Number of sows produced

- PSY
- 母猪数*配种达成率*分娩率*窝均活仔*断奶存活率*年产胎次
- Number of sows * Breeding achievement rate * Delivery rate * Average live offspring per litter * Weaning survival rate * Annual parity
- 辅助指标: 后备利用率、受孕率、断奶均重
- Auxiliary indicators: reserve utilization rate, conception rate, average weaning weight

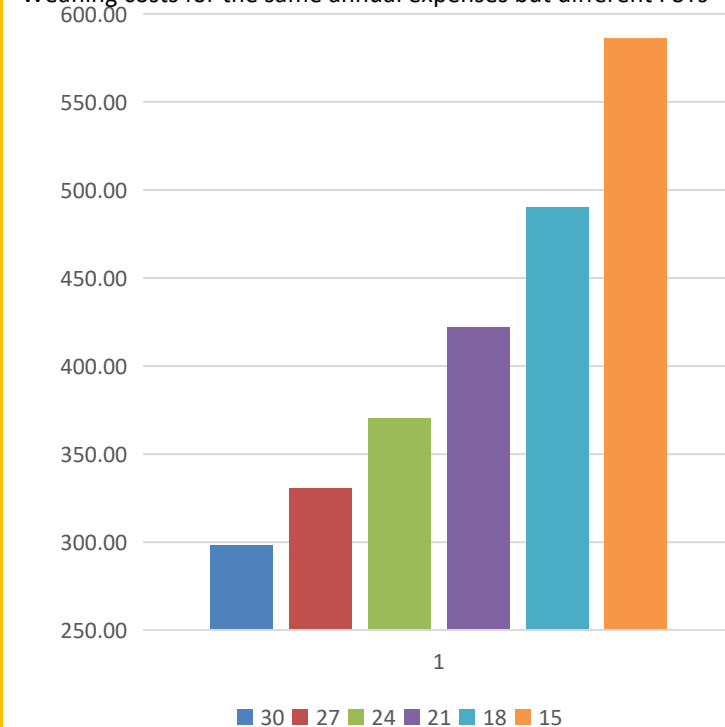
	成本	头/元	元/年	元/月	成本分类	占比	核心
饲料	母猪料	115.71	3,471.38	289.28	直接/变动	45%	标准
	仔猪料	3.00			直接/变动		
药品	母猪药	10.00	300.00	25.00	直接/变动		
	仔猪药	8.00			直接/变动		
精液	精液	3.33	100.00	8.33	直接/变动		
生物资产	母折旧	21.33	640.00	53.33	混合	9%	
	母死淘	3.65	109.50	9.13	混合		
	薪酬	34.29	1,028.57	85.71	间接/固定	46%	
福利费	4.29	128.57	10.71	间接/固定			
社保	10.29	308.57	25.71	间接/固定			
劳保用品	6.80	204.00	17.00	间接/固定			
易耗品	3.20	96.00	8.00	间接/固定			
制造费用	修理费	4.80	144.00	12.00	间接/固定		
	水电费	8.00	240.00	20.00	间接/固定		
	能耗	10.00	300.00	25.00	间接/固定		
	环保排污费	8.02	240.48	20.04	间接/固定		
	检测费	8.00	240.00	20.00	间接/固定		
	固折旧	31.67	950.00	79.17	间接/固定		
	其他支出	4.20	126.00	10.50	间接/固定		
成本小计		298.57	8,627.08	718.92		100%	

二、财务分析方法：产出数量对断奶成本影响

Financial analysis method: The impact of output quantity on weaning costs

PSY		30	27	24	21	18	15	
成本		头/元	头/元	头/元	头/元	头/元	头/元	
饲料	母猪料	115.71	128.57	144.64	165.30	192.85	231.43	
	仔猪料	3.00	3.00	3.00	3.00	3.00	3.00	
药品	母猪药	10.00	11.11	12.50	14.29	16.67	20.00	
	仔猪药	8.00	8.00	8.00	8.00	8.00	8.00	
精液	精液	3.33	3.70	4.17	4.76	5.56	6.67	
生物资产	母折旧	21.33	23.70	26.67	30.48	35.56	42.67	
	母死淘	3.65	4.06	4.56	5.21	6.08	7.30	
制造费用	薪酬	34.29	38.10	42.86	48.98	57.14	68.57	
	福利费	4.29	4.76	5.36	6.12	7.14	8.57	
	社保	10.29	11.43	12.86	14.69	17.14	20.57	
	劳保用品	6.80	7.56	8.50	9.71	11.33	13.60	
	易耗品	3.20	3.56	4.00	4.57	5.33	6.40	
	修理费	4.80	5.33	6.00	6.86	8.00	9.60	
	水电费	8.00	8.89	10.00	11.43	13.33	16.00	
	能耗	10.00	11.11	12.50	14.29	16.67	20.00	
	环保排污费	8.02	8.91	10.02	11.45	13.36	16.03	
	检测费	8.00	8.89	10.00	11.43	13.33	16.00	
	固折旧	31.67	35.19	39.58	45.24	52.78	63.33	
	其他支出	4.20	4.67	5.25	6.00	7.00	8.40	
	成本小计		298.57	330.52	370.46	421.81	490.28	586.14
	成本增加额			31.95	39.94	51.35	68.47	95.86

相同年费用、不同PSY的断奶成本
Weaning costs for the same annual expenses but different PSYs



- 随着PSY的逐步下降，断奶成本增加额逐步增加；（为便于比较，假设仔猪药费不变）
- As PSY gradually decreases, the increase in weaning costs gradually increases; (For comparison purposes, assuming the piglet drug cost remains unchanged)
- 常规市场行情下，规模猪场PSY低于24时，断奶成本无竞争优势；
- Under normal market conditions, when the PSY of a large-scale pig farm is below 24, there is no competitive advantage in weaning costs;
- 分析诊断关注：生产及技术——饲喂、免疫程序；防疫方案；种源及精液；SOP操作等（鱼骨图）
- Analysis and diagnosis focus: Production and technology - feeding, immunization programs; Epidemic prevention plan; Seed source and semen; SOP operations, etc. (fishbone diagram)

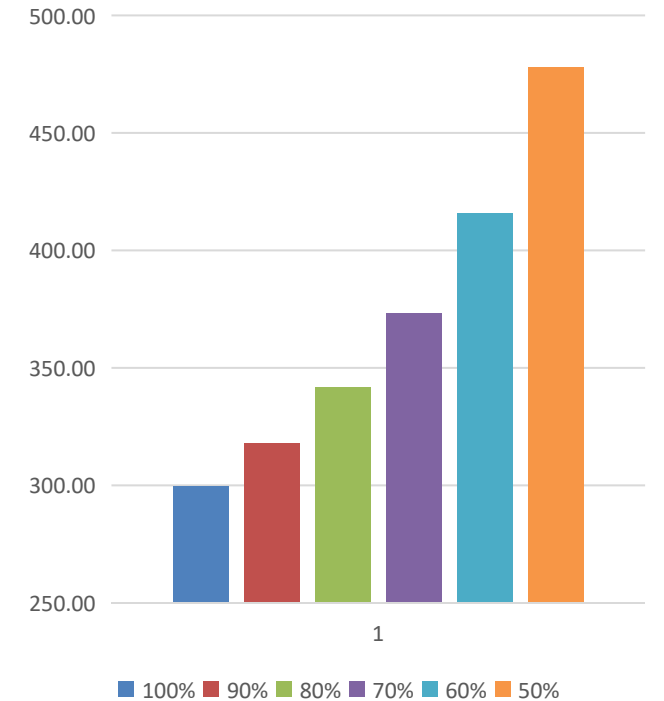
二、财务分析方法：母猪投入对断奶成本影响

Financial analysis method: The impact of sow investment on weaning costs

	满负荷率	100%	90%	80%	70%	60%	50%
	成本	元/年	元/年	元/年	元/年	元/年	元/年
饲料	母猪料	3,471.38	3,124.24	2,777.11	2,429.97	2,082.83	1,735.69
药品	母猪药	300.00	270.00	240.00	210.00	180.00	150.00
精液	精液	100.00	90.00	80.00	70.00	60.00	50.00
生物资产	母折旧	664.53	702.36	749.66	810.47	891.54	1,005.05
	母死淘	109.50	98.55	87.60	76.65	65.70	54.75
制造费用	薪酬	1,028.57	1,028.57	1,028.57	1,028.57	1,028.57	1,028.57
	福利费	128.57	128.57	128.57	128.57	128.57	128.57
	社保	308.57	308.57	308.57	308.57	308.57	308.57
	劳保用品	204.00	204.00	204.00	204.00	204.00	204.00
	易耗品	96.00	96.00	96.00	96.00	96.00	96.00
	修理费	144.00	144.00	144.00	144.00	144.00	144.00
	水电费	240.00	240.00	240.00	240.00	240.00	240.00
	能耗	300.00	300.00	300.00	300.00	300.00	300.00
	环保排污费	240.48	240.48	240.48	240.48	240.48	240.48
	检测费	240.00	240.00	240.00	240.00	240.00	240.00
	固折旧	950.00	950.00	950.00	950.00	950.00	950.00
	其他支出	126.00	126.00	126.00	126.00	126.00	126.00
	年度母猪投入		8,651.60	8,291.35	7,940.56	7,603.28	7,286.27
月度母猪费用		720.97	690.95	661.71	633.61	607.19	583.47
断奶成本		299.39	318.09	341.86	373.06	415.79	477.78
成本增加额			18.70	23.77	31.20	42.73	61.99

相同PSY、不同满负荷率的断奶成本

Weaning costs for the same PSY but different full load rates



- 随着满负荷率的逐步下降，断奶成本增加额逐步增加；（为便于比较，假设仔猪药费不变）
- As the full load rate gradually decreases, the increase in weaning costs gradually increases; (For comparison purposes, assuming the piglet drug cost remains unchanged)
- 常规市场行情下，满负荷率低于80%时，断奶成本无竞争优势；
- Under normal market conditions, when the full load rate is below 80%, there is no competitive advantage in weaning costs;
- 分析诊断关注：资源投入效率——头母猪费用（人效、能效、单位固投等）
- Analysis and diagnosis focus: Resource input efficiency - Head sow cost (human efficiency, energy efficiency, unit fixed investment, etc.)

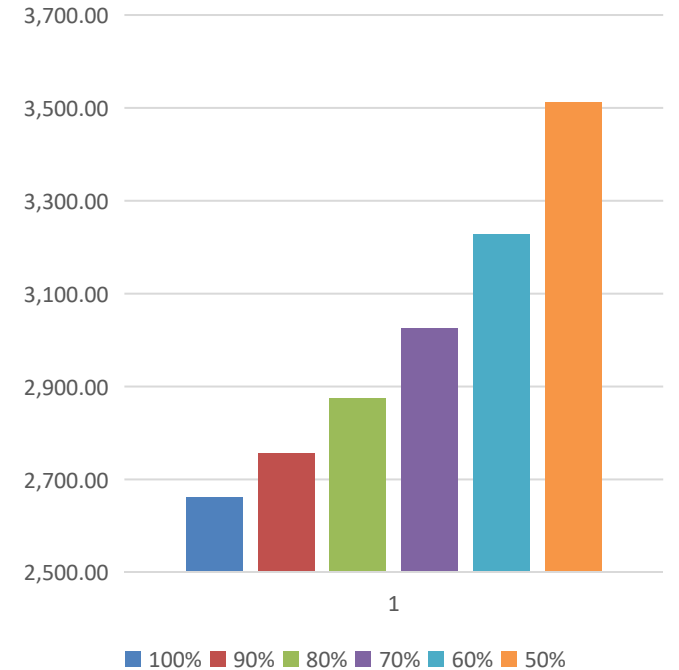
二、财务分析方法：后备猪对成本的影响

Financial Analysis Method: The Impact of Reserve Pigs on Costs

3		100%	90%	80%	70%	60%	50%
85%	成本	元/头	元/头	元/头	元/头	元/头	元/头
饲料	饲料	360	360	360	360	360	360
	药费	50	50	50	50	50	50
制造费用	薪酬	218.57	242.86	273.21	312.24	364.29	437.14
	福利费	27.32	30.36	34.15	39.03	45.54	54.64
	社保	65.57	72.86	81.96	93.67	109.29	131.14
	劳保用品	43.35	48.17	54.19	61.93	72.25	86.70
	易耗品	20.40	22.67	25.50	29.14	34.00	40.80
	修理费	30.60	34.00	38.25	43.71	51.00	61.20
	水电费	51.00	56.67	63.75	72.86	85.00	102.00
	能耗	63.75	70.83	79.69	91.07	106.25	127.50
	环保排污费	51.10	56.78	63.88	73.00	85.17	102.20
	检测费	51.00	56.67	63.75	72.86	85.00	102.00
	固折旧	201.88	224.31	252.34	288.39	336.46	403.75
	其他支出	26.78	29.75	33.47	38.25	44.63	53.55
	成本小计	1,261.32	1,355.91	1,474.15	1,626.17	1,828.86	2,112.63
	采购单价	1,400.00	1,400.00	1,400.00	1,400.00	1,400.00	1,400.00
	配种成本	2,661.32	2,755.91	2,874.15	3,026.17	3,228.86	3,512.63
	折旧计算	22.15	23.41	24.99	27.02	29.72	33.50
不同胎次净值的对比							
	原值	2,661.32	2,755.91	2,874.15	3,026.17	3,228.86	3,512.63
	1胎	2,329.05	2,404.73	2,499.32	2,620.93	2,783.09	3,010.11
	2胎	1,996.79	2,053.54	2,124.49	2,215.70	2,337.32	2,507.58

相同采购单价、不同满负荷率配种成本

Same purchase price, breeding cost at different full load rates



Science-driven solutions®

- 引种数量：满负荷率——直接影响配种成本；（不能只看数量还要看结构）（引种计划/规划）
- Introduction quantity: Full load rate - directly affects breeding costs; (It's not just about quantity, but also about structure) (Introduction plan/planning)
- 引种质量：财务成本+生产成绩+疾病检测+技术路线；
- Introduction quality: financial cost+production performance+disease detection+technical route;
- 育成资源：单位猪只投入资源+后备育成率；
- Breeding resources: Unit pig input resources+reserve breeding rate;
- 母猪利用率：淘汰胎次
- Utilization rate of sows: elimination of parity

二、财务分析方法：后备猪对成本的影响

Financial Analysis Method: The Impact of Reserve Pigs on Costs

满负荷率		100%	90%	80%	70%	60%	50%
成本		元/年	元/年	元/年	元/年	元/年	元/年
饲料	母猪料	3,471.38	3,124.24	2,777.11	2,429.97	2,082.83	1,735.69
药品	母猪药	300.00	270.00	240.00	210.00	180.00	150.00
精液	精液	100.00	90.00	80.00	70.00	60.00	50.00
生物资产	母折旧	664.53	664.53	664.53	664.53	664.53	664.53
	母死淘	109.50	98.55	87.60	76.65	65.70	54.75
制造费用	薪酬	1,028.57	1,028.57	1,028.57	1,028.57	1,028.57	1,028.57
	福利费	128.57	128.57	128.57	128.57	128.57	128.57
	社保	308.57	308.57	308.57	308.57	308.57	308.57
	劳保用品	204.00	204.00	204.00	204.00	204.00	204.00
	易耗品	96.00	96.00	96.00	96.00	96.00	96.00
	修理费	144.00	144.00	144.00	144.00	144.00	144.00
	水电费	240.00	240.00	240.00	240.00	240.00	240.00
	能耗	300.00	300.00	300.00	300.00	300.00	300.00
	环保排污费	240.48	240.48	240.48	240.48	240.48	240.48
	检测费	240.00	240.00	240.00	240.00	240.00	240.00
	固折旧	950.00	950.00	950.00	950.00	950.00	950.00
	其他支出	126.00	126.00	126.00	126.00	126.00	126.00
年度母猪投入		8,651.60	8,253.52	7,855.43	7,457.34	7,059.25	6,661.16
月度母猪费用		720.97	687.79	654.62	621.44	588.27	555.10
断奶成本		299.39	316.69	338.31	366.11	403.18	455.08
成本增加额			17.30	21.62	27.80	37.07	51.90

- 思考一：Reflection 1:
是不是满负荷率越高越好?
Is it better to have a higher full load rate?
北方冬天
Northern winter
- 思考二：Reflection 2:
从成本角度如何看配种日龄及体重
How to view mating age and weight from a cost perspective
建群首次配种
First mating of a group
生产更新后备
Production update backup
- 决策核心：Decision core:
综合经营结果
Comprehensive business results

二、财务分析方法：比较分析法

Financial analysis method: comparative analysis method

数据
体系
Data
System

历史数据比较法

Historical data comparison method

标准比较法

Standard comparison method

行业对标法[®]

Industry benchmarking method

二、财务分析方法：数据体系是财务分析的基础

2、 Financial analysis method: Data system is the foundation of financial analysis

常用数据举例 Common data examples								
序号	生产类	Production category	序号	耗用类	Consumption category	序号	经营类	Business category
1	存栏日报表	Daily inventory report	1	饲料消耗表	Feed Consumption Table	1	收入	Income
2	配种达成率	Breeding achievement rate	2	药品消耗表	Drug Consumption Table	2	利润	profit
3	准胎率	Expectancy rate	3	AI器械消耗表	AI Equipment Consumption Table	3	精液成本	Semen cost
4	分娩率	Delivery rate	4	生产物资消耗表	Production Material Consumption Table	4	落地成本	landed cost
5	窝均总产仔	Average litter size per litter	5	劳保消耗表	Labor Insurance Consumption Table	5	断奶成本	Weaning cost
6	窝均活产仔	Average live birth per litter	6	检测消耗表	Testing Consumption Table	6	保育成本	Conservation costs
7	窝均断奶数	Average weaning per litter				7	种猪成本	Pig breeding cost
8	断奶均重	Weaning average weight	序号	效率类	Efficiency category	8	育肥成本	Cost of fattening
9	断奶成活率	Weaning survival rate	1	母猪满负荷率	Full load rate of sows	9	后备成本	Backup cost
10	保育成活率	Survival rate of childcare	2	产床利用率	Utilization rate of delivery bed	10	生物资产成本	Cost of biological assets
11	育成成活率	Survival rate of cultivation	3	人均母猪效率	Per capita sow efficiency	11	完全成本	Full cost
12	母猪更新率	Update rate of sows	4	头均母猪投资	Head to head sow investment	12	管理成本	administration cost
13	后备母猪存栏	Reserve sow inventory	5	头均母猪费用	Head to head sow cost	13	期间费用	Period expenses
14	后备培育率	Reserve cultivation rate	6	头均母猪利润	Head to head sow profit	14	摊销统计表	Amortization Statistics Table
15	育肥成活率	Survival rate of fattening	7	后备入群成本	Backup cost for joining the group	15	制造费用统计	Manufacturing cost statistics
16	育肥正品率	Rate of authentic fattening products	8	人均后备头数	Per capita reserve head count	16	能耗统计表	Energy consumption statistics table
17	育肥料肉比	Fertilizer meat ratio	9	人均肥猪头数	Per capita number of fat pigs	17	环保统计表	Environmental Statistics Table
18	育肥日增重	Daily weight gain during fattening	10	管理费用人效	Management cost efficiency	18	土地统计表	Land Statistics Table

- 适合性（循序渐进、量身设置）Suitability (gradual and tailored)
- 信息化（公司发展程度逐步成熟）磨合期（与生产、管理同步完善）
- Informationization (gradual maturity of company development) adjustment period (synchronous improvement with production and management)
- 猪场场长对数据的质量起到关键性作用 Pig farm managers play a crucial role in the quality of data

二、财务分析方法：历史数据比较法

Financial analysis method: historical data comparison method

- 数据容易获得
- Easy to obtain data
- 数据口径一致
- Consistent data caliber
- 可做趋势对比
- Can be used for trend comparison
- 可做同期对比
- Can be compared during the same period
- 适用费用、成本分析
- Applicable expenses and cost analysis
- 决策假设的参考依据
- Reference basis for decision-making assumptions



备注：以上表格引用于互联网

二、财务分析方法：标准比较法（猪场场长参与）

Financial analysis method: Standard Comparison Method
(with the participation of pig farm managers)

- 项目投资测算

- Project investment estimation

- 猪场年度预算

- Annual budget of pig farm

- 猪场定额成本

- Fixed cost of pig farm

Science-driven solutions[®]

二、财务分析方法：猪场年度预算（成本影响进一步细化）

Financial analysis method: Annual budget of pig farm (further refinement of cost impact)

年度预算编制（资源配置）

Annual budget preparation (resource allocation)

- 预算假设 Budget assumptions
- 统计口径一致 Consistent statistical caliber
- 核算方法一致 Consistent accounting methods
- 生产预算是核心 Production budget is the core

Science-driven solutions®

二、财务分析方法：猪场定额成本（同类型：种猪/商品猪；自建/租赁）

Financial analysis method: Fixed cost of pig farms (same type: breeding pigs/commercial pigs; self built/leased)

断奶仔猪定额成本	序列	成本项目	月度定额成本 (万元)	月度定额成本 (元/头仔猪)
	1	饲料成本	80.43	149.84
	2	药物消耗	21.65	40.34
	3	精液成本	2.47	4.60
	4	人工成本	18.37	34.23
	5	母猪折旧	25.00	46.56
	6	固定资产折旧	16.61	30.94
	7	电费	4.59	8.56
	8	水费	0.37	0.68
	9	能耗	5.16	9.61
	10	排污	0.50	0.94
	11	劳保费	1.92	3.57
	12	办公费	0.05	0.09
	13	差旅、车辆费	0.20	0.37
	14	招待费	0.20	0.37
	15	运输	3.02	5.63
	16	修理	3.02	5.63
	17	易耗品	0.97	1.80
	18	备品备件	1.16	2.15
	19	安保费	0.20	0.38
20	其他	1.26	2.34	
	生产成本小计	187.15	348.63	

序号	项目	定额 (头/月)	序号	项目	定额 (头/月)
1	年产窝数	2.25	8	母猪存栏	2518
2	月均分娩窝数	497	9	淘汰率	40%
3	分娩率	85%	10	月均淘汰头数	88
4	月度配种数	585	11	后备培育率	85%
5	窝均活仔	12.0	12	后备存栏	624
6	窝均断奶	11	13	断奶前死亡率	10%
7	月均断奶	5368	14	PSY	24.3

序号	项目	定额(吨/月)	定额(万元/月)
1	妊娠料	133	44
2	哺乳母猪料	61	22
3	空怀母猪料	32	10
4	公猪料	2	1
5	教槽料	5	3
	小计	232	80.4

序号	项目	定额(万元/月)	月度定额(元/头母猪)	月度定额 (元/头仔猪)
1	疫苗	7.90	4.88	12.42
2	保健	6.05	10.67	6.27
3	治疗	3.33	6.22	3.29
4	消毒	1.37	1.61	1.79
5	器械	1.80	2.71	2.08
6	其他	1.21	1.28	1.65
	小计	21.65	27.37	27.50

二、财务分析方法：行业对标法

2、Financial analysis method: industry benchmarking method

集团内对标

Benchmarking within the group

- 同类型猪场
- Pig farms of the same type
- 核算方法一致
- Consistent accounting methods
- 统计口径一致
- Consistent statistical caliber
- 沟通成本低
- Low communication cost

集团外对标

External benchmarking of the group

- 趋于规范、惯例
- Tending towards norms and conventions
- 成本及核心指标
- Cost and core indicators
- 口径及范围差异
- Differences in caliber and range
- 追溯到底层差异
- Tracing back to the underlying differences[®]

三、猪场场长如何利用财务分析达成经营结果

How can pig farm managers use financial analysis to achieve business results

参与数据体系的完善

Participate in the improvement of the data system

理解成本背后的动因

Understand the drivers behind costs

用经营思维资源分配

Using business thinking to allocate resources



谢谢收听

Thank you for listening